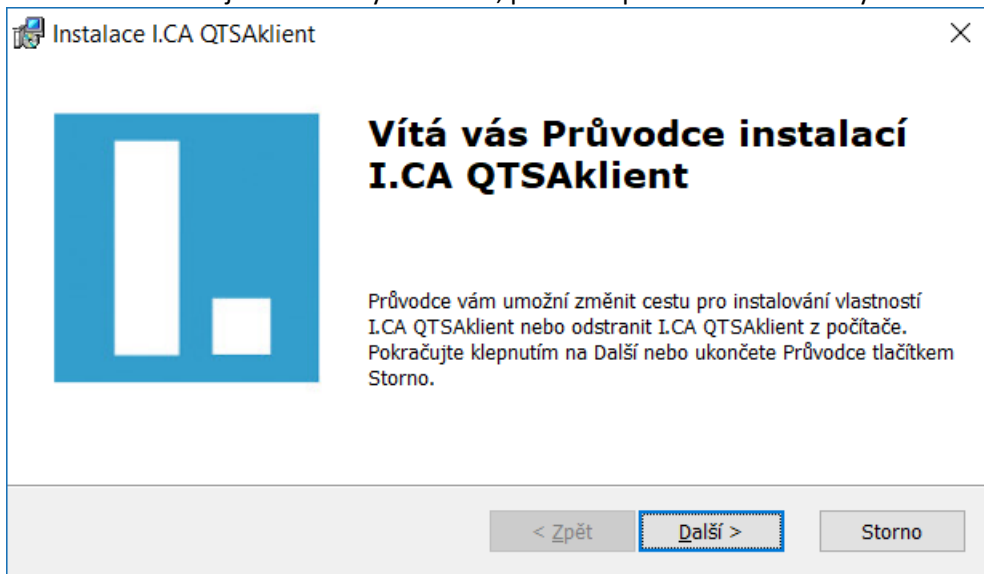


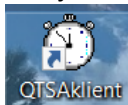
Aplikace I.CA QTSA verze 1.7

1) Instalace

- Rozbalte soubor *QTSAklientSetup.zip* – spusťte exe soubor *QTSAklientSetup.exe*.
- Průvodce instalací je uživatelsky intuitivní, potvrďte přednastavené volby.

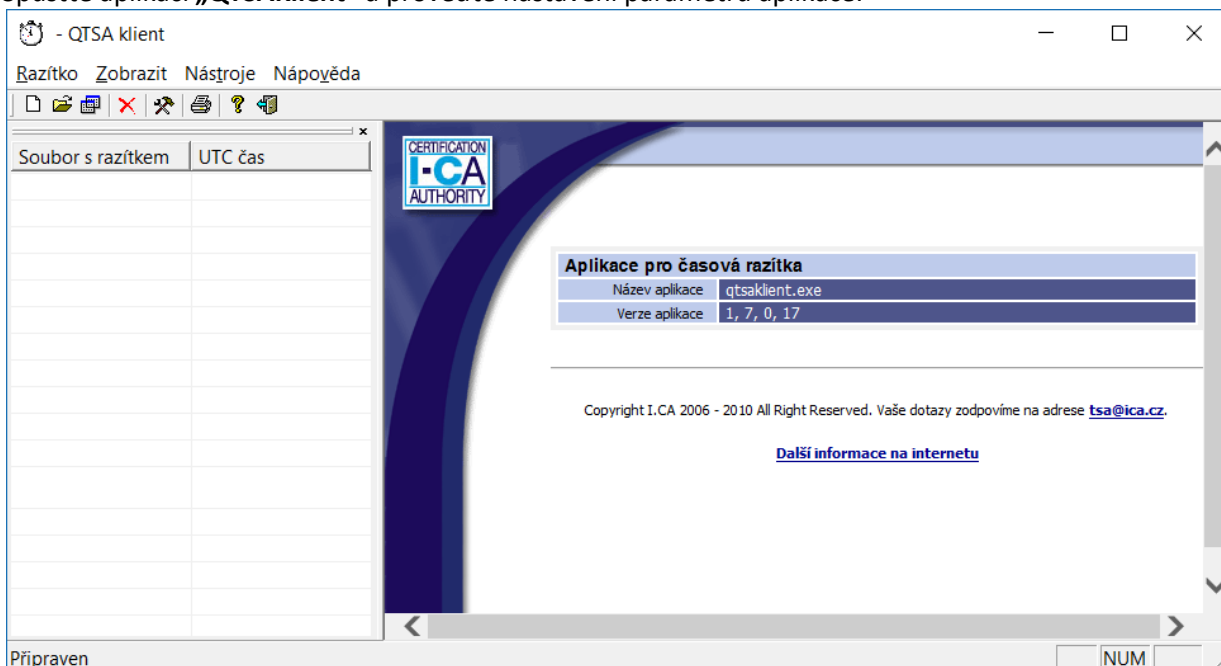


Zadejte umístění, po úspěšně dokončené instalaci budete mít na ploše tuto ikonu aplikace QTSAklient

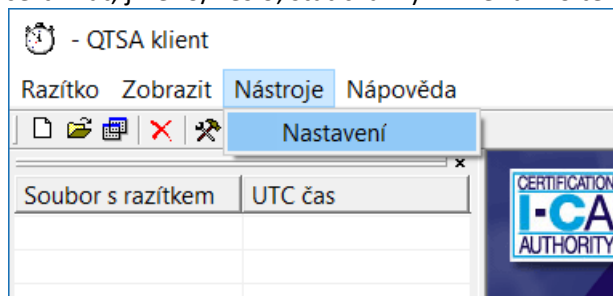


2) Spuštění a nastavení

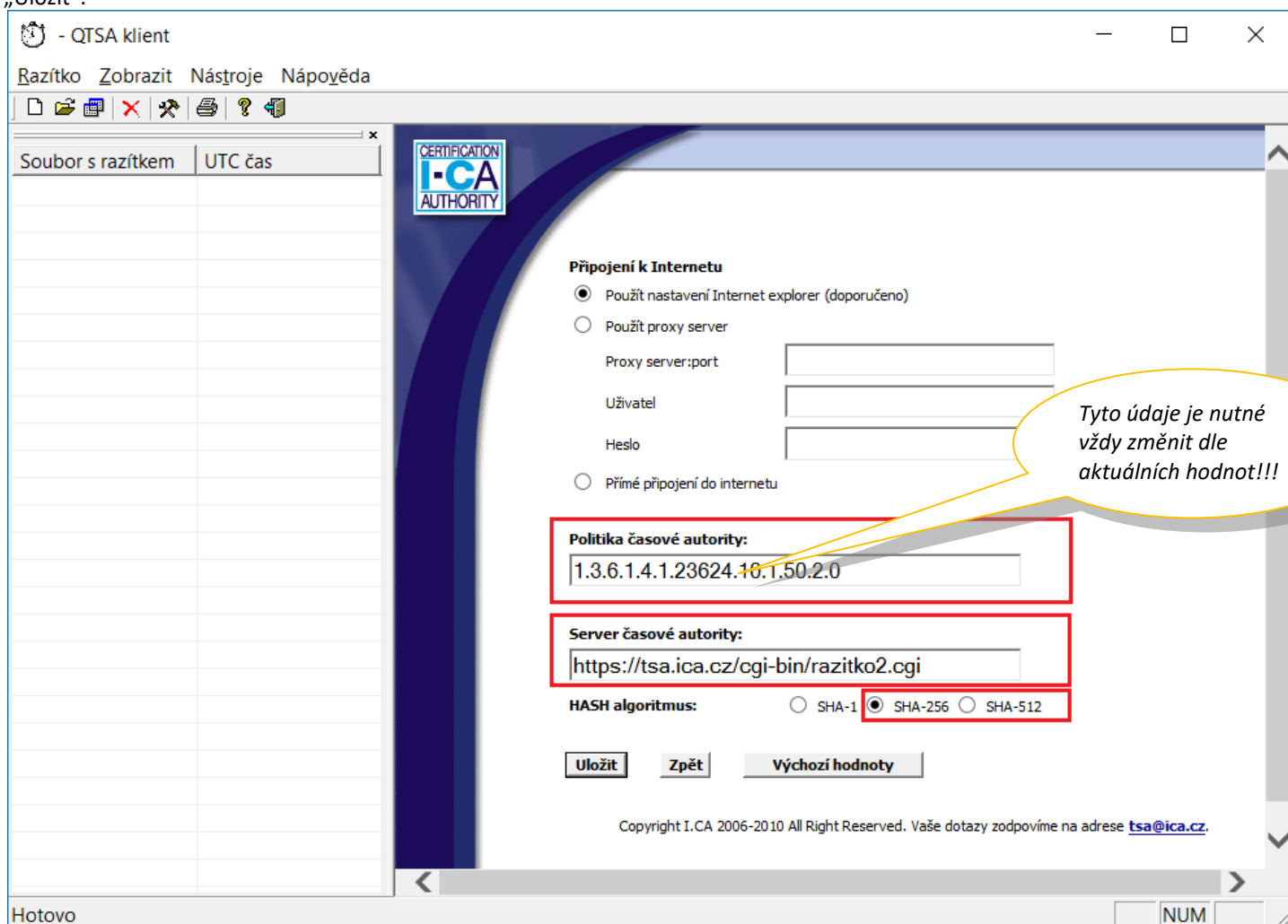
- Spusťte aplikaci „**QTSAklient**“ a proveďte nastavení parametrů aplikace.



Nastavte údaje pro spojení s časovou autoritou, ty jsou rozdílné dle konkrétního typu autentizace (komerční certifikát, jméno/heslo, statická IP). V menu zvolte **Nástroje > Nastavení >**



Nastavte hodnoty „Politika časové autority“, „Server časové autority“, „HASH algoritmus“ – nastavení potvrďte tlačítkem „Uložit“.




Nastavení spojení s časovou autoritou TSA2:

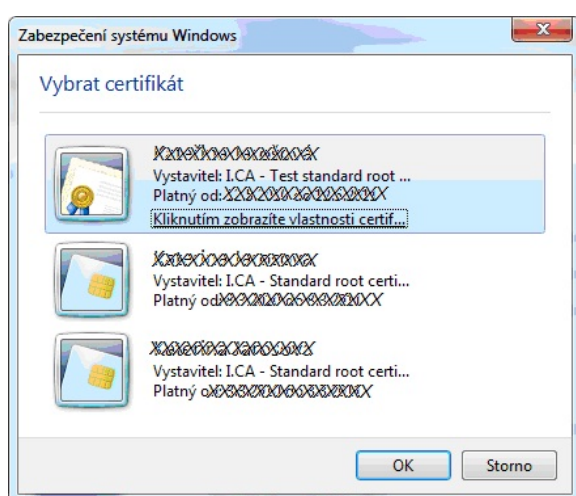
| | autorizace | typ spojení | URL |
|-----------------|-------------------------------|------------------|---|
| TSA | certifikátem | neanonymní HTTPS | https://tsa.ica.cz/cgi-bin/razitko2.cgi |
| TSA HOME | certifikátem | neanonymní HTTPS | https://tsa.ica.cz/cgi-bin/razitko_home2.cgi |
| TSA BASE | jménem a heslem | neanonymní HTTPS | https://tsabase.ica.cz/cgi-bin/razitko_base2.cgi |
| TSA BASE | jménem a heslem | HTTP | http://tsabase.ica.cz/cgi-bin/razitko_base2.cgi |
| TSA IP | IP adresou | HTTP | http://tsabase.ica.cz/cgi-bin/razitko_ip2.cgi |
| SK | certifikátem | neanonymní HTTPS | https://tsa.ica.cz/cgi-bin/razitkoSK2.cgi |
| OID politika | 1.3.6.1.4.1.23624.10.1.50.2.0 | | |
| HASH algoritmus | SHA 256 nebo SHA 512 | | |

Nastavení spojení s časovou autoritou ATSA2:

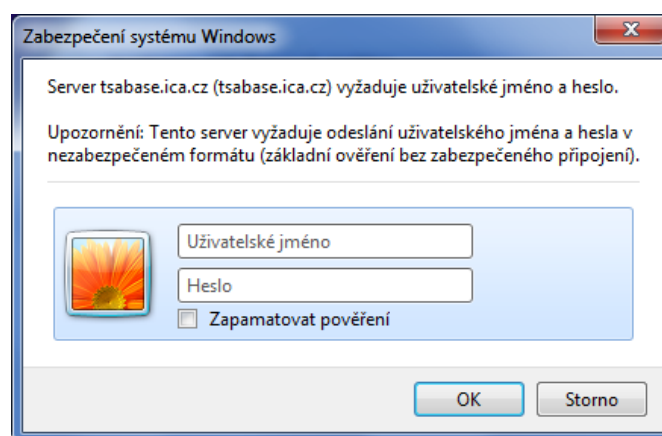
| | | | |
|-----------------|-------------------------------|------------------|---|
| ATSA | certifikátem | neanonymní HTTPS | https://tsa.ica.cz/cgi-bin/razitko_atsa2.cgi |
| ATSA | jménem a heslem | neanonymní HTTPS | https://tsabase.ica.cz/cgi-bin/razitko_atsa_base2.cgi |
| ATSA | jménem a heslem | HTTP | http://tsabase.ica.cz/cgi-bin/razitko_atsa_base2.cgi |
| ATSA | IP adresou | HTTP | http://tsabase.ica.cz/cgi-bin/razitko_atsa_ip2.cgi |
| OID politika | 1.3.6.1.4.1.23624.10.1.50.2.0 | | |
| HASH algoritmus | SHA 256 nebo SHA 512 | | |

3) Vydání časového razítka:

- Kliknutím na ikonu  nebo volbou v menu **Razítko > Nové**, se zobrazí průvodce pro vydání časového razítka.
- V souborovém okně vyberte zdrojový soubor (soubor, ke kterému chcete vydat časové razítko). Po výběru zdrojového souboru klikněte na tlačítko **Otevřít**.
- Pokud je vše v pořádku, program se pokusí navázat zabezpečené on-line spojení se serverem TSA I.CA. Spojení je navazováno dle specifické autentizace. Pokud má uživatel nastaveno pro autentizaci jméno a heslo, zadá tyto údaje. Má-li přístup komerčním certifikátem, je systémem vyzván k výběru certifikátu. Při autentizaci statickou IP adresu, se musíte vždy hlásit z konkrétní IP adresy, kterou máte zaregistrovanou u I.CA.

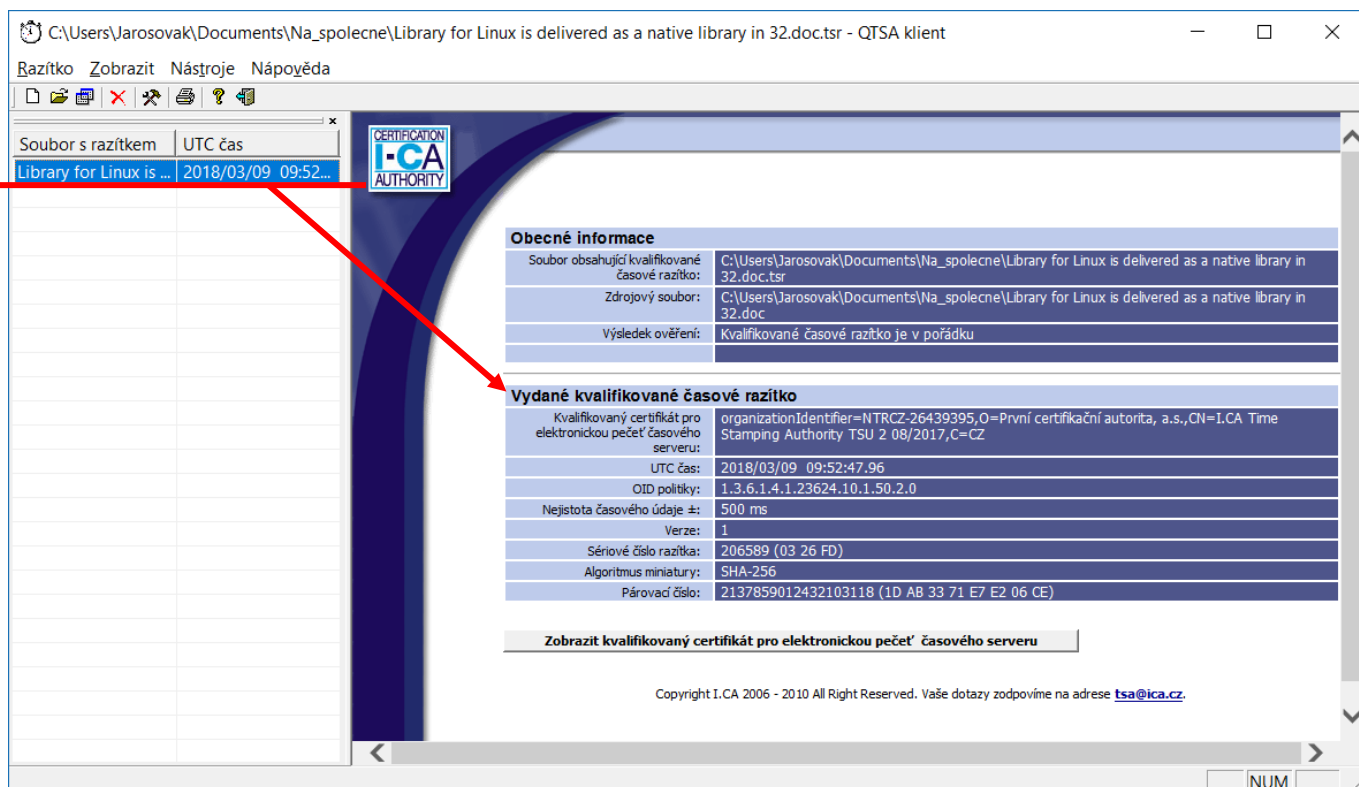


Výběr autentizačního certifikátu



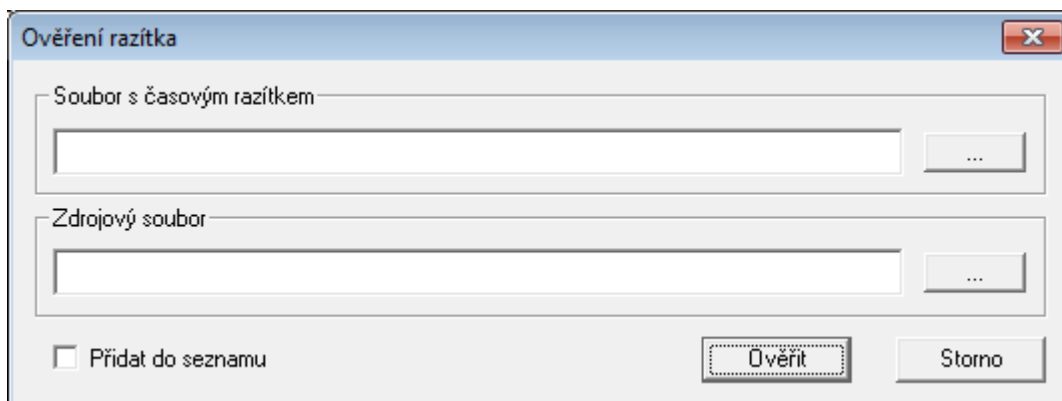
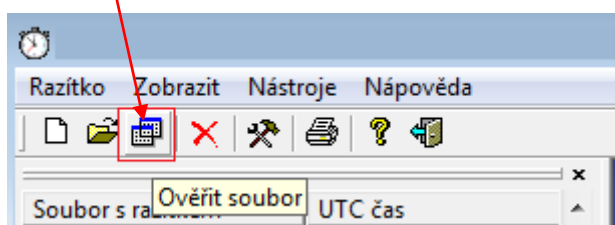
Zadání jména a hesla

- Přijaté razítko je poté vloženo do seznamu a údaje o razítku jsou zobrazeny v detailním pohledu v pravé části aplikace.

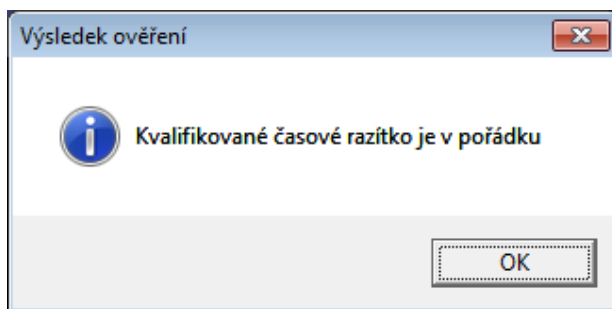


4) Ověření časového razítka:

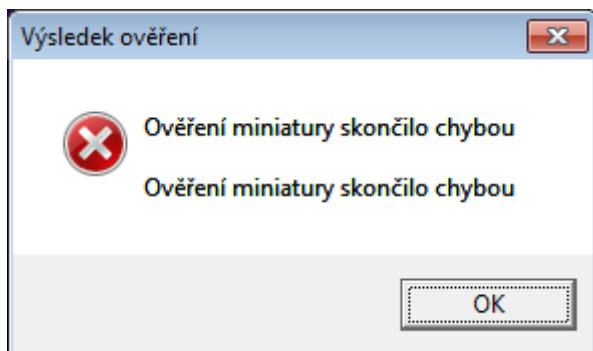
- Kliknutím na ikonu  nebo volbou v menu **Razítko > Ověřit**, se zobrazí okno pro zadání zdrojového souboru a souboru s časovým razítkem.



- Vyberte soubor s časovým razítkem a zdrojový soubor, ten ke kterému jste časové razítko požadovali. Zvolte tlačítko **Ověřit**. Dojde-li k úspěšnému ověření, zobrazí se kladný výsledek:



V opačném případě se zobrazí chybové okno:



Další informace jsou k dispozici v Nápovědě aplikace, případné jakékoliv dotazy vám zodpovíme na e-mailu: tsa@ica.cz, podpora@ica.cz.